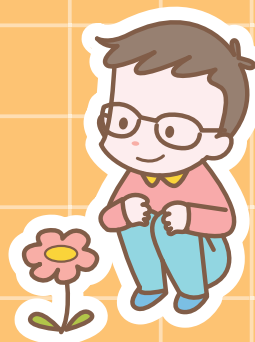


こだいら

# こどもの発達支援 ガイドブック



編集：児童発達支援センターこだいら

〒187-0035 東京都小平市小川西町5-25-15  
(たいよう福祉センター内)  
TEL：042-347-1131

発行：小平市健康福祉部障がい者支援課

〒187-8701 東京都小平市小川町2-1333  
(健康福祉事務センター内)  
TEL：042-312-1385

発行日：令和6年11月



# はじめに

この発達支援ガイドブックは、0歳から18歳までのお子さんを育てるご家族やサポートしている方々がこどもたちの特性を知り、手立てとなるためのガイドブックです。小平市内には、ちょっとした悩みを気軽に相談できる場所があります。みなでお子さんの成長を一緒に見守っていきましょう。

## 目次

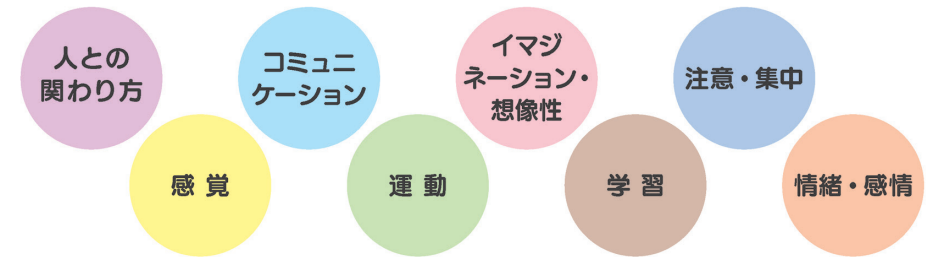
- 子育てカレンダー ..... P1～2
- はじめに、目次 ..... P3
- 気づきのポイント ..... P4～6
- 発達障がいとは ..... P7～8
- どこに相談したらいいの？ ..... P9
- 就学前の主な相談支援機関 ..... P10～16
- 発達支援の関係機関 ..... P17～19
- 児童福祉法に基づくサービス利用の流れ、公立保育園（基幹保育園） ..... P20
- 就学時・就学後の相談機関など ..... P21～22
- 公立小中学校・特別支援学校一覧、医療機関について、民生委員・児童委員、主任児童委員 ..... P23～24
- こだいら施設マップ ..... P25～26

# 気づきのポイント

## 気になる子には、理由がある

集団場面の中で、年齢相応の発達からみると、すごく得意な分野がある一方で、極端に苦手な分野があるなど、気になる子をみかけることがあります。毎日の生活場面で「どうして何度いってもわかってくれないのだろう」と思うこともあるでしょう。しかし、もしかしたら、気になる子の行動には何か理由があるのかもしれない。

もし、こどもに生活しにくさがあるようならば、その子を取りまく環境をよく観察しましょう。対応を工夫して環境を整えることで、問題とされていた行動が軽減することがあります。また、虐待などの家庭環境の問題や身体の疾患などの病気も、気になる行動の原因になることがあります。



### ● 人との関わり方

友達と一緒に遊ぶことが苦手な子の場合、年齢相応に相手の気持ちを想像したり、場の雰囲気や共有したりすることが苦手なのかもしれません。また、状況に合わせたやりとりが苦手なのかもしれません。その子にあった集団への参加のしかたを工夫する必要があります。

#### ✓ 気になる行動と気づきのポイント

- ひとり遊びが多い
- 一方的でやりとりがしにくい
- おとなしすぎる
- 常に受動的
- おとなや年上の子、あるいは年下の子とは遊べるが、同級生とは遊べない

### ● コミュニケーション

おしゃべりだけど、「相手にわかるように伝える」ことが苦手な子もいます。また、話すことに比べて、「聞いて理解すること」や表情や声の調子など「ことば以外の状況から理解する力」が弱い子もいます。具体的でわかりやすい環境設定や声かけ、本人が言おうとしていることを整理して聞くなどの工夫が必要です。

#### ✓ 気になる行動と気づきのポイント

- お話は上手で難しいことを知っているが一方的に話すことが多い
- おしゃべりだが保育士や指導員の指示が伝わりにくい
- 話を聞かなければならない場面で離席が多い、聞いていない

## ● イマジネーション・想像性

相手の気持ちを想像することが苦手であったり、暗黙のルールなどがわからないと、場にそぐわない発言や行動に結び付くことがあります。また、経験をもとに状況を予測することが苦手である場合、急な状況変化に対応しなければならない時に暴れたり、パニックを起こすことがあります。場面や状況、相手の気持ち、先の見通しや予定、具体的なやり方を教えてあげることが必要です。

### ✓ 気になる行動と気づきのポイント

- 相手にとって失礼なことや相手が傷つくことを言うてしまう
- 友だちがふざけてやっていることをとらえ違えて、いじめられたかと思ってしまう
- 集団で何かしている時にボーっとしていたり、ふらふらと歩いていたりする
- 急な予定変更時に不安や混乱した様子がみられる

## ● 注意・集中

注意の配分が上手くできない人は、たくさん感覚を同時に処理することが苦手な場合があります。同時にふたつのことができなかったり、考え事をしていると指示を聞きそびれてしまうことがあります。また、注意がそれやすい人は、新しい刺激があるとそれに気が向いてしまい、今していることを忘れてしまうことがあります。声かけをして注意を喚起する、気が散らないようなシンプルな環境にするなど工夫しましょう。

### ✓ 気になる行動と気づきのポイント

- ひとつのことに没頭すると話しかけても聞いていない
- 落ち着きがない
- 集中力がない
- いつもぼんやりとしている
- 忘れ物が多い
- 毎日のことなのに支度や片付けができない

## ● 感覚

感覚の敏感さ、鈍感さのために生活面で困ることがあります。無理をさせない方法を考えましょう。落ち着くことができる場所を用意し、刺激を減らすことで安心できたり、我慢できたりするかもしれません。好きな感覚をみつけてあげましょう。

好みの感覚は安心感、リラックスや気分転換などに使えるかもしれません。



### ✓ 気になる行動と気づきのポイント

- ざわざわした音に敏感で耳をふさぐ、雷や大きな音が苦手（聴覚）
- 靴下をいつも脱いでしまう、同じ洋服でないとダメ、手をつなぎたがらない（触覚）
- 極端な偏食（味覚・嗅覚など）
- 揺れているところを極端に怖がる
- すき間など狭い空間を好む

## ● 運動

身体全体を使った運動、細かい手先の操作や協調動作の苦手さがみられる場合があります。まずは、身体を使って楽しむこと、できることが何かを探してみましょう。叱責は厳禁です。



### ✓ 気になる行動と気づきのポイント

- 身体がクニャクニャとしていることが多い
- 床に寝転がることが多い
- 極端に不器用
- 絵やひらがなを書く時に筆圧が弱い
- 食べこぼしが多い
- 運動の調整が苦手で乱暴に思われてしまう
- 大きすぎる声

## ● 学習

得意分野と苦手分野の差が極端に見られることがあります。周囲から「博士」と呼ばれるぐらい物事を覚えることが得意な人もいます。学習の工夫とともに、得意なことを伸ばして生活に生かしましょう。

### ✓ 気になる行動と気づきのポイント

- 話が流暢で頭の回転が速いことに比べて作業が極端に遅い
- 難しい漢字を読むことができる一方で簡単なひらがなが書けない
- 図鑑や本を好んで読むが作文を書くことは苦手

## ● 情緒・感情

感情のコントロールが苦手な場合があります。周囲からみると、こんなことでどうして怖がったり怒ったりするのだろうと不思議な印象があるかもしれません。この背景には、想像することが苦手であったり、感覚の過敏さがあるなど、前述してきた複数の要因が考えられます。ちょっとしたことにつまずいて、自信を失いがちなので、安心感や成功体験が増えるように支援しましょう。

### ✓ 気になる行動と気づきのポイント

- 極端な怖がり
- ささいなことでも注意されるとかっとなりやすい
- 思い通りにならないとパニックになる
- 一度感情が高まるとなかなか興奮がおさまらない





# 発達障がいとは

発達障がいは、自閉スペクトラム、注意欠如・多動症、限局性学習症、チック症などに分けられます。生まれつきみられる脳の働きの違いが原因とされており、その程度は人によってさまざまです。

DSM-5では発達障害は、知的障害（知的能力障害）、コミュニケーション障害、自閉スペクトラム（ASD）、注意欠如・多動症（ADHD）、学習障害（限局性学習症、SLD）、発達性協調運動障害、チック症の7つに分けられています。一般的には、乳幼児から幼児期にかけて、特徴的な症状がみられます。ただし小児期に症状が目立たず、学齢期や思春期あるいは成人に至って、学校や職場で問題が顕在化することがあります。

## 主な特性

知的な遅れを伴う  
こともあります

### 注意欠如・多動症 (ADHD)

- 集中ができない
- じっとしていることが難しい
- 衝動的な行動をする

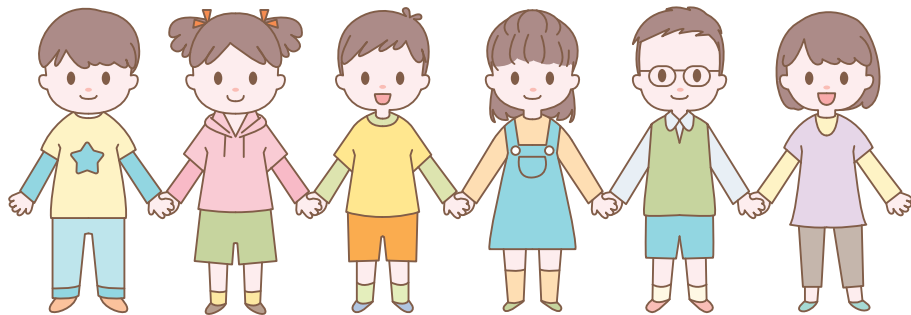
### 自閉スペクトラム (ASD)

- 対人関係・コミュニケーションの困難さ
- 人の表情や感情、暗黙のルールなどの場の雰囲気を読み取るのが苦手
- 特定のものや行動へのこだわり

### 限局性学習症 (SLD)

- 「読む」「書く」「計算する」「推論する」などのうち特定の能力を習得し、使うことが極端に苦手

このほか、チック症、発達性協調運動障害なども発達障害に含まれます

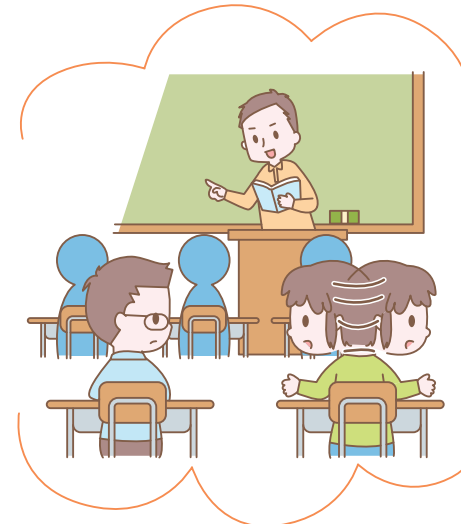


## ※DSM-5とは

「DSM」は、精神疾患の治療をしたり、精神医学の研究をおこなっている人へ、精神疾患の基本的な定義を記したもので、世界共通の診断基準として用いられており、日本においても多くの病院で使われています。DSMの後にある「5」という数字は、第5版という意味です。

発達障がいは、障がいの困難さもありますが、優れた能力が発揮されている場合もあり、周りから見てアンバランスな様子が理解されにくい障がいです。見た目からわかりにくく、日常生活の中で困り事を抱えていてもそれが障がいの特性によるものとは気づかれず「怠けている」「わざとやっている」という誤解につながることもあります。本人の努力不足や親の育て方が原因ではありません。早い時期から周囲の理解が得られ、力を伸ばすための療育などの必要な支援や環境の調整が行われることが大切です。

（一部抜粋：厚生労働省 生活習慣病予防のための健康情報サイト）



# どこに相談したらいいの？

お子さんの成長や発達のことでも気になることはありませんか？  
小平市内には相談できる場所があります。  
気軽に相談してみてください。



## 【就学前】

育児について  
気になることが  
あるときに…  
▶ P10  
**小平市  
こども家庭センター**

療育を  
受けて  
みたいなあ  
▶ P13～15、17  
**児童発達支援**

親子で療育を  
受けてみたいとき  
▶ P16  
**トマト**  
その他の療育機関  
(小平市委託事業)

お友達と  
仲良くできて  
いるのかな？  
▶ P20  
**公立保育園  
(基幹保育園)**

## 【就学後】

放課後に  
通えるところは  
あるかな？  
▶ P18  
**放課後等  
デイサービス**

勉強に  
ついていけない  
気がする  
▶ P21～23  
**小中学校**

発達相談をしたいなあ  
▶ P11  
**児童発達支援センター  
こだいら**

子育てに悩みがあって…  
▶ P12  
**子ども家庭支援センター**

どんなサービスが  
受けられるん  
だろう？  
▶ P17  
**相談支援事業所**

近くで  
受けられる  
支援があるかな？  
▶ P19  
**地域で  
行われている  
支援事業**

お医者さんに  
診てほしいなあ  
▶ P24  
**医療機関**

身近な相談相手が  
いるといいんだけど…  
▶ P24  
**民生委員・児童委員  
主任児童委員**

# 就学前の主な相談支援機関

こども家庭  
センター

## 小平市こども家庭センター



**所在地** 〒187-0043  
学園東町1-19-12 (健康センター内)

**設置** 小平市  
**運営** 小平市  
**電話** 042-346-3701  
**FAX** 042-346-3705

**対象** 妊娠期～就学前

**施設の特徴** 妊娠期から出産・子育て期にわたっての切れ目ない支援として、  
乳幼児健診やその他の母子保健事業、相談等を行っています。

<b>事業内容</b>	3～4か月児健康診査	3か月以上6か月未満の乳児 問診・身体計測・診察(小児科)・個別相談など
	1歳6か月児健康診査	1歳6か月以上2歳未満の幼児 問診・身体計測・診察(小児科・歯科)・個別相談など
	3歳児健康診査	3歳児以上4歳未満の幼児 問診・身体計測・診察(小児科・歯科)・個別相談など
	すこやか健診	就学前までの乳幼児 小児神経専門医による診察、理学療法士及び作業療法士指導など
	心理発達相談	就学前までの乳幼児 心理相談員による言葉の遅れや対応方法に関する相談
	たんぽぽ広場	4か月以上4歳未満の乳幼児とその保護者 発育や育児、母の健康に関する相談(保健/栄養/歯科)
離乳食教室	離乳食について知りたい方 離乳食初期、中期、後期、完了期の講話や相談	
幼児歯科健診	1歳以上4歳1か月未満の幼児 定期的な歯科健診・歯みがき練習・予防処置	

お子さんの発達や育児について、  
気になっていること、悩んでいる  
ことは、お気軽に電話等でご相談  
ください。保健師、助産師、管理  
栄養士、歯科衛生士が随時相談を  
行っています。



## 児童発達支援センター 児童発達支援センターこだいら



**所在地** 〒187-0035 小川西町5-25-15 (たいよう福祉センター内)

**設置** 小平市

**運営** 小平市社会福祉協議会

**電話** 042-347-1131

**FAX** 042-312-1377

**対象** 0歳～18歳未満のお子さんご家族

**施設の特徴** 就学前の児童を対象に療育を行うほか、18歳未満のお子さんご家族を対象に言語相談や発達支援相談を受け付けています。お子さんの発達についての相談がございましたらお問い合わせください。

<b>事業内容</b>	発達支援相談	0歳から18歳未満のお子さんご家族の発達に関する相談を受け付けています。
	保育所等訪問支援	所属する保育園や幼稚園などに訪問して楽しく集団生活が送れるように相談・支援を行います。
	児童発達支援	3歳児から5歳児を対象とした週5日通園の療育です。小集団の活動や個別での訓練を行っています。(詳しくはP13のあすの子園をご覧ください)
	言語相談訓練	1歳半から15歳までのお子さんを対象に、言語聴覚士がことばや発達に関する相談・訓練を行っています。 ※早期発見・早期療育を目的とし、主に1歳半から未就学のお子さんが対象です。
	研修・啓発活動の実施	家族のための学習会・支援者向け研修会や市民向け啓発活動を行っています。
	家族支援	親カフェ(ペアレントメンターによる傾聴の場)やペアレントプログラム講座を実施しています。その他、ペアレントメンター派遣事業を行っています。



### 保育所等訪問支援とは？

**保育所等訪問支援**は、保育所その他の児童が集団生活を営む施設として厚生労働省令で定めるものに通う障害児につき、当該施設における障害児以外の児童との集団生活への適応のための専門的な支援その他の便宜を供与します。

## 子ども家庭支援センター 子ども家庭支援センター



**所在地** 〒187-0031 小川東町4-2-1 小平元氣村おがわ東2階

**設置** 小平市

**運営** 社会福祉法人雲柱社

**電話** 042-348-2100

**FAX** 042-348-2101

**メール** kodomokatei\_kodaira@unchusha.com

**対象** 0歳～18歳までのお子さんご家族

**施設の特徴** こどもと家庭に関する総合相談窓口です。電話、メール、来所での相談ができます。常設の子育て交流ひろばは、乳幼児と保護者の遊び場、仲間づくりの場です。

- 事業内容**
- ①子育て交流ひろば：火～土 午前10時～午後6時  
遊びのプログラム、育児講座、出張ひろばなど  
子育てコンシェルジュの配置
  - ②個別相談・育児相談・心理士による専門相談
  - ③地域の子育てに関する社会資源等の情報提供
  - ④児童虐待に関する相談
  - ⑤自主グループ支援 『まもらっこ』  
こどもの成長や発達に心配がある保護者のお話会  
初回参加は小平市子ども家庭支援センターまで  
お問い合わせください。





児童発達支援 **児童発達支援センターこだいら  
「あすの子園」**



**所在地** 〒187-0035 小川西町5-25-15 (たいよう福祉センター内)

**設置** 小平市

**運営** 社会福祉法人小平市社会福祉協議会

**電話** 042-343-4976

**FAX** 042-344-3244

**対象** 発達に遅れや偏りがあり、集団生活・療育が必要な3歳児～就学前までの幼児（親子分離）

**施設の特徴** こどもの発達を細かくいろいろな角度からとらえ、個別や小さなグループ、または集団の中でその子に応じた療育を行います。

**事業内容** 登園日：月曜～金曜  
活動時間：午前10時～午後2時  
定員：24名  
給食提供：あり（給食費が必要です）  
送迎バス：あり（利用料は不要です）  
クラス編成：発達年齢、生活年齢、その他こどもの特性を考慮して、3つのクラスに分かれています。



児童発達支援 **小平福祉園すけっち**



**所在地** 〒187-0002 花小金井8-1-10

**設置** 社会福祉法人武蔵野会

**運営** 社会福祉法人武蔵野会

**電話** 042-433-9330

**FAX** 042-435-3590

**対象** 未就学児（3歳～就学前まで）

**施設の特徴** 3歳以上で未就園児のお子さん、幼稚園、保育園に通っているお子さんも対象。

**事業内容**

- 定期的に通園し、お子さんの発達状況に合わせて、集団生活の中で支援します。
- 必要に応じて他機関との連携をしながら支援します。
- プログラムにより、お子さんの状態に合わせて、きめ細やかな支援を行います。



児童発達支援 **児童発達支援事業所 Olive**



**所在地** 〒187-0032 小川町1-365-18

**設置** 社会福祉法人つくしんぼ共同保育会

**運営** 社会福祉法人つくしんぼ共同保育会

**電話** 042-313-4340

**FAX** 042-313-4341

**対象** 1～5歳児（就学前まで）の障がいのある乳幼児

**施設の特徴** 広い敷地を活用し、伸び伸びとその子らしさを尊重しながらの療育。法人が運営している認可保育園とも連携し、給食提供、こどもたちとの交流等を行いながらインクルーシブ保育を行っています。

**事業内容** 児童発達支援  
対象年齢：1～5歳児（就学前まで）  
重症心身障害児：5名（送迎あり）  
重症心身障害児以外：10名  
★医療的ケア児の受入れあり



児童発達支援 **ハイタッチ！小平小川教室**



**所在地** 〒187-0032 小川町1-447 みなみ台コーポラス1階

**設置** こどもサポート株式会社

**運営** こどもサポート株式会社

**電話** 042-349-7450

**FAX** 042-349-7451

**対象** 0歳～18歳の子ども ※3歳頃からの利用を推奨

**施設の特徴** 脳機能にアプローチする運動療育やソーシャルスキルトレーニングで個性に合わせた療育を実施し、お子様の日常をサポートします。

**事業内容**

【児童発達支援事業】  
営業日：土曜  
営業時間：午前10時～午後5時  
サービス提供時間：午前11時～午前12時 午後3時～午後4時

【放課後等デイサービス事業】  
営業日：平日（月曜～金曜）、祝日、長期休暇  
営業時間：午前10時～午後5時  
サービス提供時間：平日 午後2時～午後5時、祝日 午前11時～午後4時 長期休暇 午前11時～午後5時







その他の療育機関

## 整育園「トマト」

**所在地** 〒187-0035 小川西町2-35-1 (整育園通所センター内)

**設置** 小平市

**運営** 整育園通所センター

**電話** 042-341-0700

**FAX** 042-341-0704

**整育園HP** <https://seiikuen.jp>

**Instagram** @ryokuseikaiseiikuen

**対象** 小平市にお住まいの0～6歳までの未就学児で言葉やコミュニケーション、運動発達に遅れがみられる方、医療ケアが必要な方、難病の方

**施設の特徴** 親子で通園し歌や手遊び、運動などを通してお子さんの発達を促していきます。家では出来ないダイナミックな遊びを保護者も一緒に行う事でお子さんの成長を感じ、家でのコミュニケーションに役立つ気づきも得られます。

**事業内容** こぐまグループ：低年齢・未歩行のお子さんが対象 (月・水)  
うさぎグループ：歩行可能なお子さんが対象 (火・木・金)  
活動時間：午前9時30分～午前11時30分 (午後2時までお部屋を開放しています)  
幼稚園、保育園との併用も出来ます。  
利用回数は相談可能です。  
小平市委託事業につき利用料はかかりません。



児童発達支援

## SPORTS LABO DAYS 小平PARK



**所在地** 〒187-0022 上水本町4-22-1

**設置** 株式会社LILIRO

**運営** 株式会社LILIRO

**電話** 042-316-5336

**対象** 3歳～就学前(児童発達支援)、小学1年生～18歳未満(放課後等デイサービス)

**施設の特徴** 自ら探索することの困難な子どもたちに対し、個々に合わせたトレーニングや遊びを通して、様々な姿勢をとらせたり、体を動かしたりすることでコミュニケーションや認知、運動動作の発達を支援します。

**事業内容** 【児童発達支援事業】  
月～金 午後1時～午後7時  
土 午前10時～午後4時

【放課後等デイサービス】  
月～金 午後1時～午後7時  
土 午前10時～午後4時

- 感覚統合をベースとした運動療育
- 個別療育と集団療育(週1回程度)



児童発達支援

## あいの実小平 (クラス名：あみず)



**所在地** 〒187-0032 小川町1-3014-7

**設置** 社会福祉法人あいの樹

**運営** 社会福祉法人あいの樹

**電話** 042-313-6341

**FAX** 042-313-6342

**対象** 未就学の重症心身障害児

**施設の特徴** 就学前の保育と療育を支援し、親御さんの相談に応じます。

**事業内容** 児童発達支援  
定員：5名/1日  
在籍：10名  
時間：平日午前9時～午後3時  
機械浴でのゆったりとした入浴や室内外での活動、PT指導のもとでのリハビリ等を行っております。  
★医療的ケア児の受け入れもしております。



# 発達支援の関係機関

## ◆相談支援事業所（障害児相談支援事業所）

事業所名	所在地	電話番号
小平市立たいよう福祉センター	小川西町5-25-15	042-343-4976
小平市立あおぞら福祉センター	鈴木町1-472	042-326-4980
小平市障がい者地域自立生活支援センター	学園東町1-19-13 小平市福祉会館内	042-341-6555
地域生活支援センター澄水	小川町1-485	042-346-7412
テラスこだいら	花小金井8-1-10 小平福祉園内	042-433-9330
あい	小川西町5-22-12	042-349-2191
なんでも相談いるおーる	仲町269-1 サンハイム小山102	042-403-0873
障がい者相談支援センター ぴありす	花小金井南町1-18-45-10 1階	042-461-7001
スカイサポートセンター	仲町355-4	042-343-1020
相談支援センターくれよん	小川町2-1346 コーポアライ1階	042-341-7588
相談支援室 かすみそう	小川町1-390-2 第一宮寺ビル102号室	042-313-2505
あいの実小平	小川町1-3014-7	042-313-6341
相談支援センター・こどもサポート小平	小川町1-447 みなみ台コーポラス1階	042-349-7480
相談支援事業所 れんげ草	学園東町1-22-6	042-302-2325
相談支援センターあゆみ	小川町1-404-2 ハビテ小平105	042-312-3039
地域生活支援センターあさやけ	小川東町4-2-1 小平元気村おがわ東1階	042-345-1741

## ◆就学前の療育機関（児童発達支援）

### 児童発達支援とは？

児童発達支援は、児童福祉法第6条の2の2第2項の規定に基づき、障害のある子どもに対し、児童発達支援センター等において、日常生活における基本的な動作の指導、知識技能の付与、集団生活への適応訓練その他の便宜を提供するものです。

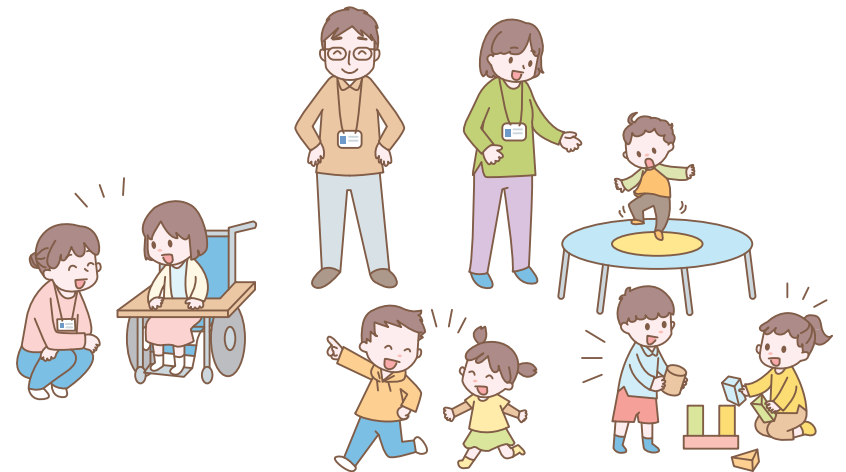
事業所名	所在地	電話番号
児童発達支援センターこだいら「あすの子園」	小川西町5-25-15	042-343-4976
小平福祉園「すけっち」	花小金井8-1-10	042-433-9330
ハイタッチ！小平小川教室	小川町1-447 みなみ台コーポラス1階	042-349-7450
あいの実小平「あんず」	小川町1-3014-7	042-313-6341
児童発達支援事業所 Olive	小川町1-365-18	042-313-4340
SPORTS LABO DAYS 小平PARK	上水本町4-22-1	042-316-5336

## ◆小学生から中高生の放課後活動（放課後等デイサービス）

### 放課後等デイサービスとは？

放課後等デイサービスは、児童福祉法第6条の2の2第4項の規定に基づき、学校（幼稚園及び大学を除く。以下同じ。）に就学している障害児に、授業の終了後又は休業日に、生活能力の向上のために必要な訓練、社会との交流の促進その他の便宜を供与することとされています。

事業所名	所在地	電話番号
あすなるの家	小川西町5-13-16	042-344-9652
ゆうやけ子どもクラブ	小川町1-983	042-344-2448
ゆうやけ第2子どもクラブ	学園東町3-3-18	042-344-0922
ゆうやけ第3子どもクラブ	鈴木町1-291-2	042-312-3471
みんなの家'77	大沼町6-7-25	042-343-2585
みんなの家'77メロディ	花小金井8-4-1	042-343-2585
アート療育 FACT 小平	喜平町1-12-14	042-313-9447
小平JAMきつず事業所ポップコーン	学園西町3-9-3 TR フラッツ103	042-312-1650
あいの実小平・小川西町「ぷらむ」	小川西町5-22-12	042-349-2191
あいの実小平・小川町一丁目「りんご」	小川町1-3014-7	042-313-6341
小平福祉園「ばすてる」	花小金井8-1-10	042-433-9330
整育園「はびねす」	小川西町2-35-1	042-341-0700
整育園「ちあふる」	小川西町2-35-1	042-341-0700
SPORTS LABO DAYS 小平PARK	上水本町4-22-1	042-316-5336
ハイタッチ！小平小川教室	小川町1-447 みなみ台コーポラス1階	042-349-7450
児童発達センターぽこあぼこ	花小金井1-13-1 大さわビル1階	042-497-5516
おもちゃ箱こだいら	学園西町2-7-14	042-313-4403



◆地域で行われている支援事業

事業所名	所在地	電話番号
白梅学園大学 小平市連携療育事業	小川町1-830 白梅学園大学 小平市連携事業事務局	090-4097-8479
▶造形ワークショップ、おやこでたのしみおもちゃとあそびのひろば、ちょこっとテニス、みんなではなそう会、演劇ワークショップ、障がい理解連続講座を行っています。		
白梅学園大学 発達・教育相談室	小川町1-830 白梅学園大学附属白梅幼稚園内 地域交流研究センター2階	042-348-2008
▶大学周辺地域にある園や学校の先生、保護者の方の発達・教育相談に応じます。訪問相談、個別相談を行っています。		
ペアレントプログラム 及びペアレントメンター事業	上水本町1-2-5 (NPO法人こども未来ラボ)	042-359-4587
▶発達障がいについての知識を深めるための講演会、ペアレントプログラム講座、親カフェを行っています。		
<b>相談員</b>	障がい者支援課 事業推進担当 042-346-9540	
<b>知的障害者相談員</b>	毎月、第2・4月曜の午前10時から午前12時まで、午後1時から午後3時まで健康福祉事務センター内で相談室を開設しています。	
<b>身体障害者相談員</b>	身体に障がいのある方やその保護者を対象に、日常生活でのさまざまな相談や助言などを行っています。	

# 児童福祉法に基づくサービス利用の流れ

「児童発達支援」や「放課後等デイサービス」は、児童福祉法に基づくサービス（受給者証が必要なサービス）です。



- 1 利用したい事業所を探す**

市内の障害児通所事業所は、P17~18に掲載しています。また、市外の通所事業所を利用することもできます。活動内容や送迎の有無などは事業所によって異なりますので、直接事業所にお問い合わせください。
- 2 受給者証の申請をする**

障がい者支援課（042-346-9542）に連絡し、障害児通所サービスを利用したい旨をご相談ください。  
必要な提出書類\*や面談についてご案内します。  
※受給者証の申請に必要な提出書類のうち、利用計画については「相談支援事業所」に作成を依頼することができます。市内の相談支援事業所はP17に掲載しています。
- 3 受給者証が交付される**
- 4 事業所と契約する**



## 公立保育園（基幹保育園）

基幹保育園である大沼保育園と小川西保育園では、地域の子育て家庭の支援として就学前のお子さんを対象とした子育て相談などを行っています。

**子育て相談** 月曜～金曜 午前9時30分～午後4時30分 予約不要

子育ての悩み、不安、心配事などがありましたらお気軽にご相談ください。  
電話での相談や園庭開放も行っていきます。  
ふれあい広場、なかよしパーク、保育園であそぼう会のイベントも行っていきます。

<b>問合せ先</b>	大沼保育園	042-341-0726
	小川西保育園	042-341-0076





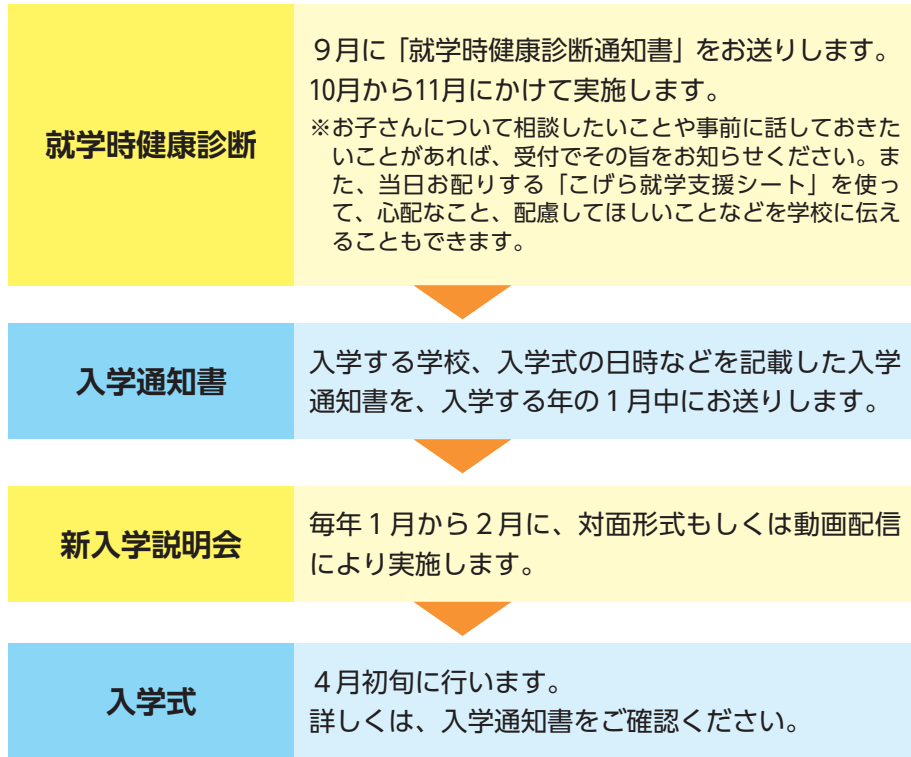
# 就学時・就学後の相談機関など

## 小学校入学までの流れ

▶学務課 042-346-9570

小学校入学前のお子さんの心身の状況を把握し、健康な状態で入学していただくための就学時健康診断を行います。また、入学するお子さんの保護者に1月中に入学通知書を送付しますので、各学校で実施する新入学説明会に参加してください。

入学通知書が届かない方、住所に変更のある方、国立・私立など市内の公立以外の小学校に入学される方はお問合せください。



## 就学相談

▶就学相談室 042-346-9593

心身の発達に心配なところがあり特別な支援を必要とするお子さんが、小・中学校へ就学するにあたり、専門の相談員が適切な就学を支援します。事前に電話で相談日時を決め、後日お子さんと一緒に面談となります。

毎年5月頃に就学説明会があり、就学相談の進め方などの説明が受けられます。

**相談時間** 月曜～金曜 午前9時～午後5時（最終受付は午後4時45分まで）

**場 所** 市役所6階（就学相談室）

## 特別支援学級・特別支援教室・通級指導学級（きこえとことばの教室）

特別支援学級は、知的障がい特別支援学級と自閉症・情緒障がい特別支援学級があります。設置されている学校はP23のとおりです。特別支援教室は、情緒の発達に障がいのあるお子さんを対象とした特別な支援を在籍校で行う教室です。小学校、中学校全校にあります。また、話すこと、聞くことに障がいのあるお子さんの学級（通級指導学級）は二小にあります。

なお、令和7年4月に二中に自閉症・情緒障がい特別支援学級を開設する予定です。

## 教育相談室

▶教育相談室 042-343-9411

お子さんの学習・不登校・集団になじめない・性格・気になるくせなど、心配ごとの相談をお受けいたします。

**相談時間** 月曜～金曜 午前11時～午後6時（水曜は午後2時～）※受付は午後5時まで  
※電話相談 午前10時30分～午後6時（水曜は午後1時～）※受付は午後5時30分まで

**場 所** 小平元気村おがわ東3階

## スクールカウンセラー・スクールソーシャルワーカー

スクールカウンセラーは週1回、各学校にて、お子さんや保護者の相談に応じています。また、不登校や虐待など様々な事情を抱えるお子さん及びその家庭に対して、福祉的な視点から関係機関との連携を構築するスクールソーシャルワーカーを中学校全校に配置して小学校においても支援しています。スクールカウンセラー、スクールソーシャルワーカーは、必要に応じて他機関と連携を図りながらお子さんや保護者のサポートをします。

## 放課後のあずかり

## 児童クラブ

▶子育て支援課 042-346-9543

保護者が仕事や病気などの理由で、昼間家庭にいない児童に対し、放課後などに家庭に代わる生活の場を提供します。市立全小学校内に設置されています。

**対 象** 小学1年生～3年生（心身に障がいのあるお子さんは6年生まで）

## 放課後の活動

## 放課後子ども教室

▶地域学習支援課 042-346-9834

市立全小学校で学校施設などを活用して、地域のボランティアにより、子どもたちに放課後などの安全・安心な居場所を提供しています。学びや体験、世代間交流などの教室を実施しています。



# 公立小中学校・特別支援学校一覧

## ◆小学校一覧（特別支援教室は、全小学校に設置されています。）

小学校名	所在地	電話番号 (FAX)	特別支援学級	通級指導学級
小平第一小学校	小川町1-1082	042-341-0008 (0052)	知	
小平第二小学校	仲町310	042-341-0033 (1945)	知	きこえとことば
小平第三小学校	回田町118	042-321-0189 (0164)		
小平第四小学校	学園西町1-34-1	042-341-0241 (1002)	知・情	
小平第五小学校	花小金井6-24-1	042-461-9300 (9423)	知	
小平第六小学校	小川東町3-1-2	042-341-0356 (7467)		
小平第七小学校	大沼町1-22-1	042-341-0664 (3183)		
小平第八小学校	鈴木町1-355	042-321-4872 (4893)		
小平第九小学校	鈴木町1-82	042-341-4340 (3606)	知	
小平第十小学校	上水本町4-4-1	042-321-5576 (5561)		
小平第十一小学校	花小金井4-16-1	042-462-0810 (2077)		
小平第十二小学校	小川町1-464	042-342-1761 (1760)	知	
小平第十三小学校	小川西町1-22-1	042-342-1762 (1763)		
小平第十四小学校	仲町33	042-343-0201 (0200)		
小平第十五小学校	小川町2-1136	042-343-0203 (0204)		
花小金井小学校	花小金井1-35-1	042-463-5051 (5052)		
鈴木小学校	鈴木町1-450	042-324-3661 (3662)		
学園東小学校	学園東町2-15-1	042-344-6801 (6802)		
上宿小学校	小川町1-327	042-345-0041 (0056)		

## ◆中学校一覧（特別支援教室は、全中学校に設置されています。）

中学校名	所在地	電話番号 (FAX)	特別支援学級
小平第一中学校	仲町506	042-341-0048 (0609)	知
小平第二中学校	小川東町1-17-1	042-341-0244 (1962)	知・情※
小平第三中学校	鈴木町1-311	042-341-0575 (0619)	知
小平第四中学校	学園西町1-3-1	042-341-4344 (4258)	
小平第五中学校	小川町1-798	042-341-6795 (6797)	知
小平第六中学校	大沼町6-4-1	042-341-6796 (6798)	
上水中学校	上水南町1-7-1	042-323-8611 (8610)	
花小金井南中学校	花小金井南町1-9-1	042-465-0451 (0410)	知

※令和7年4月に、二中に自閉症・情緒障がい特別支援学級を開設する予定です。

知：知的障がい特別支援学級

情：自閉症・情緒障がい特別支援学級

## ◆特別支援学校一覧

特別支援学校名	所在地	電話番号	備考
小平特別支援学校	小川西町2-33-1	042-342-1671	肢体（小・中・高）
小金井特別支援学校	小金井市桜町2-1-14	042-384-6881	知的（小・中）
田無特別支援学校	西東京市南町5-15-5	042-463-6262	知的（高）
東久留米特別支援学校	東久留米市野火止2-1-11	042-477-0761	知的（高）

## 医療機関について

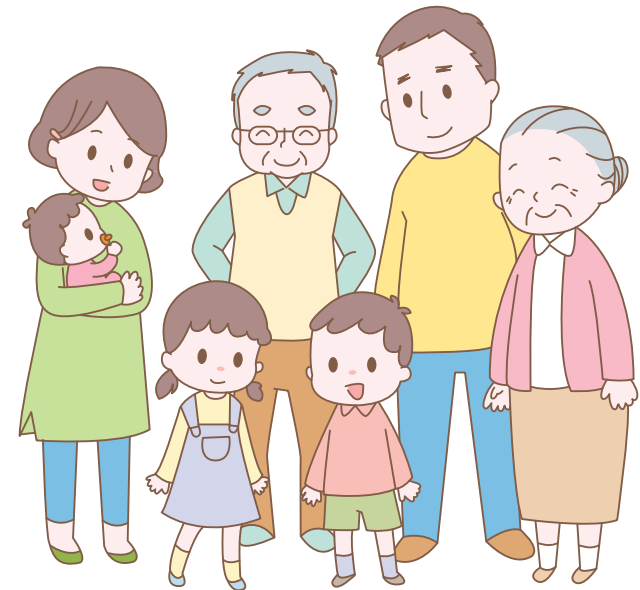
- まずは、かかりつけ医に相談してください。
- 東京都福祉保健局「発達障害者支援ハンドブック2020」のホームページに医療機関の紹介がありますのでご参照ください。
- その他の医療機関については、児童発達支援センターこだいらや各相談機関にお問い合わせください。



## 民生委員・児童委員、主任児童委員

▶生活支援課 地域福祉担当 042-346-9537

- 厚生労働大臣から委嘱された民生委員・児童委員、主任児童委員が地域福祉の向上のために活動しています。
- 皆様のさまざまな心配ごとや相談に乗り、市や専門機関などとの橋渡しをしています。
- お住まいの担当委員については、お問い合わせください。
- 民生委員・児童委員、主任児童委員には守秘義務が法律で義務付けられていますので、安心してご相談ください。



# こだいら施設マップ



## 関係機関・相談支援機関 (児童発達支援など)

- 1 児童発達支援センターこだいら (小平市立たいよう福祉センター)
- 2 小平市立あおぞら福祉センター
- 3 地域自立生活支援センター (社会福祉協議会)
- 4 児童発達支援センターこだいら「あすの子園」
- 5 小平市健康福祉事務センター (障がい者支援課)
- 6 小平市こども家庭センター
- 7 小平市役所
- 8 子ども家庭支援センター
- 9 整育園「トマト」
- 10 児童発達支援事業所 Olive
- 11 あいの実小平「あんず」
- 12 ハイタッチ！小平小川教室
- 13 小平福祉園すけっち
- 14 SPORTS LABO DAYS 小平PARK
- 15 教育相談室



## 放課後等デイサービス

- 1 あすなるの家
- 2 みんなの家'77
- 3 ゆうやけ子どもクラブ
- 4 ゆうやけ第2子どもクラブ
- 5 ゆうやけ第3子どもクラブ
- 6 アート療育 FACT 小平
- 7 ポップコーン
- 8 あいの実小平「ぶらむ」
- 9 SPORTS LABO DAYS 小平PARK
- 10 ハイタッチ！小平小川教室
- 11 あいの実小平「りんご」
- 12 ぼこあぼこ
- 13 おもちゃ箱こだいら
- 14 小平福祉園「ばすてる」
- 15 整育園通所「はぴねす」「ちあふる」
- 16 みんなの家'77 メロディ



## 相談支援事業 (障害児相談支援事業所)

- a なんでも相談いるおーる
- b ぴありす
- c スカイサポートセンター
- d くれよん
- e かすみそう
- f あいの実小平
- g こどもサポート小平
- h れんげ草
- i 澄水
- j テラスこだいら
- k あゆみ
- l あさやけ